

**TELMA RECA
(1904-1979)**

“Procedo de una familia modesta, adherida a altos valores morales. El amor y el esfuerzo diario no medidos, puestos al servicio inmediato de la supervivencia, y al distante de los fines elevados, fueron la forma predicada y la vivencia perpetua de mi infancia. Siguiéron siendo los de mi edad adulta. Contraído un compromiso, debía cumplirlo, para estar ante todo en paz conmigo misma. Tuve la suerte de que muy pronto se nuclearon en torno mío personas con mis mismos afanes, colaboradores que hicieron suyos mis puntos de vista, que han seguido a mi lado durante muchos años, y luego muchos otros, que desean seguir nuestros pasos.

No puedo decir que no haya tenido dificultades y contrastes. Seguramente los tuve y no pocos. Pero no conocí el desaliento ni me entregué a lamentaciones vanas. Aprendí a verlos y afrontarlos como constituyentes de toda experiencia vital, como parte del devenir humano universal”

“Lo que me proponía era introducir y difundir el moderno concepto de la Psicopatología Dinámica, que procede de muchas fuentes, que es dúctil y se enriquece y varía continuamente con los hallazgos que proceden de las fuentes primeras y de otras que van surgiendo con el desarrollo científico y social.

Concepto que tiene su aplicación inmediata en la psicoterapia, en la comprensión del paciente como ser humano, en este caso en la edad evolutiva, miembro de una familia, parte de una micro y de una macro sociedad y cultura,

protagonista y eco de sus vicisitudes, goces y desgracias”¹.

“Alumna brillante en su carrera, se graduó con diploma de honor en 1928, fue seleccionada como practicante del Hospital Nacional de Clínicas; lo cual constituyó un hecho insólito pues pocas mujeres accedían a tal distinción y se atrevían a aceptar tamaño desafío. En esa época que le tocó transitar, la medicina y sus escalones eran patrimonio de los hombres.



FIGURAS.

LINO ENEA SPILIMBERGO. 1937

Son la esposa, Germaine y el hijo del pintor, Tito.

Museo Nacional de Bellas Artes

“Fue un tiempo de gran brillo intelectual con figuras trascendentes en la medicina Argentina y con prestigio continental, como Houssay, Leloir, los hermanos Finocchietto, Acuña, Castex, y muchos otros”.

¹ Este texto corresponde al discurso de Telma Reca al recibir el Premio Aníbal Ponce el 29 de junio de 1979, poco antes de su muerte.

“Su orientación hacia las humanidades, la conducta y la salud mental, se expresa en su tesis doctoral sobre *“Delincuencia Juvenil”*, presentada en 1932, que recibió el *premio Eduardo Wilde*.

Sin duda, el tema abordado y su desarrollo muestran la temprana inclinación hacia la línea de sus futuras actividades”.

“Esta distinción le facilitó una beca de estudios en el *Johns Hopkins Hospital*, donde trabajó junto a *Leo Kanner*, considerado la figura pionera en el estudio de los trastornos psicopatológicos infanto juveniles”².

En 1934 regresó a la Argentina después del período de especialización en USA, e inició sus actividades en el viejo Hospital de Clínicas de Buenos Aires en la Primera Cátedra de Pediatría del Dr. Acuña quien le ofrece en su servicio la Sección de Higiene Mental Infantil, para atender niños en el área de las deficiencias del desarrollo, psicomotricidad, comportamiento, etc.

Su actividad se había inspirado en los modelos de la *Guidance Clínicas*, servicios que se multiplicaban en Estados Unidos para abordar con nuevos enfoques los problemas neuropsiquiátricos y socio familiares de la infancia.

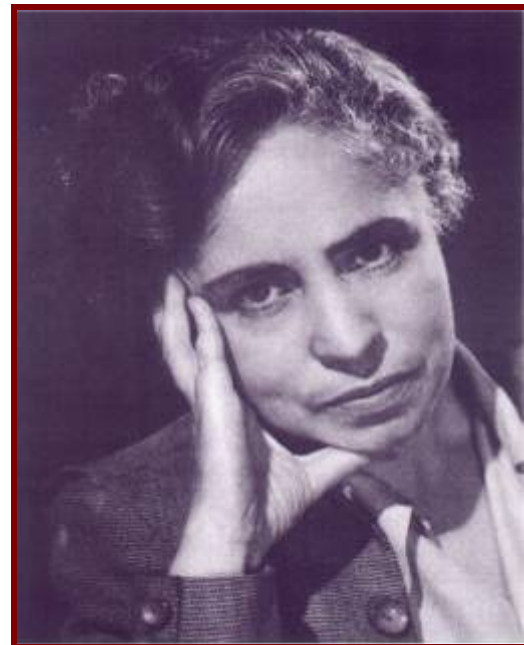
La influencia de *Leo Kanner* ya era notoria en ese tiempo, especialmente después de 1935 con la publicación en de su *Tratado de Psiquiatría Infantil*.

Telma Reca, paralelamente trabajó en la Dirección de “Maternidad e Infancia”, del Departamento de Salud pública de la Nación, núcleo del futuro Ministerio de Salud Pública”. “Esta doble actividad la puso en contacto con la realidad social enriqueciendo su visión clínica del desarrollo y evolución del niño en el

contexto de la época y del país; fue palpando así las dificultades para alcanzar la formación y experiencia necesarias para abordar un campo casi totalmente virgen para ese entonces”.

En 1941, la Sección de Higiene Mental Infantil con el apoyo del *Dr. Garrahan*, se convierte en un Centro de gran importancia.

“En 1942, por invitación de la *Fundación Rockefeller* asistió a la organización de las Clínicas Psiquiátricas Infanto Juveniles y a la enseñanza de la Psiquiatría Infantil y Psicología en las escuelas de Medicina en USA”.

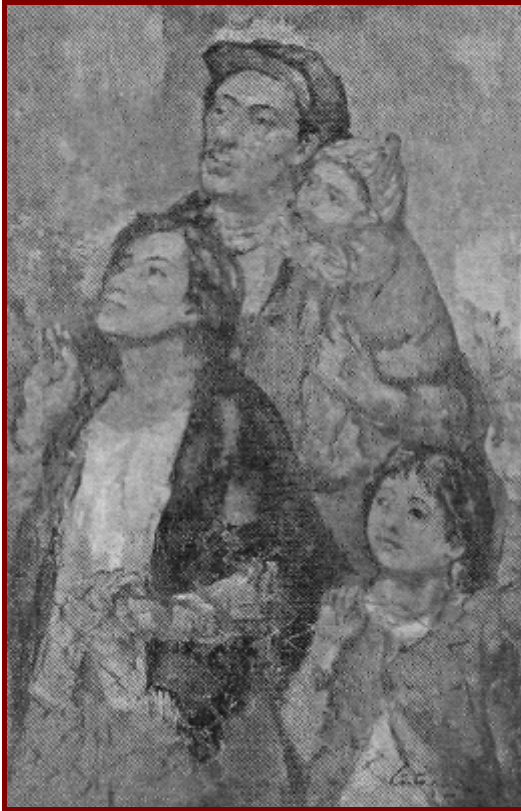


TELMA RECA

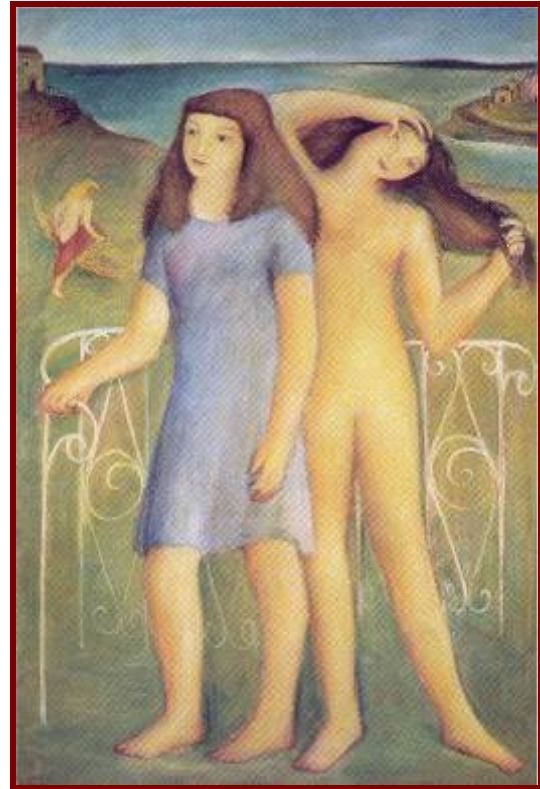
“En 1947, fue nuevamente invitada para informar y discutir los resultados de tratamientos psicoterapéuticos en niños y jóvenes efectuados en Buenos Aires, en el Centro de Psicología y Psiquiatría del Instituto de Pediatría del Hospital de Clínicas”.

²El encomillado siguiente corresponde al artículo: “*Telma Reca, Maestra de la Medicina Casi Olvidada*”, artículo escrito por: *Evelyna Steward de Costa*

Juan Enrique Kusnir y Roberto Amado Yunes. En Vertex Vol. III N° 9 pag. 222, 1992.



Juan Carlos **CASTAGNINO**,
"FAMILIA". 1946



RAUL SOLDI. 1933
ADOLESCENTE VESTIDA Y
DESNUDA.

“Residió en Nueva York durante los años 1955 a 1957. Fue psiquiatra supervisora del Northside Center for Child Development y paralelamente psiquiatra del St. Lukes Hospital de la Columbia University de Nueva York, a cargo de la organización del Servicio de Psiquiatría Infantil, de cuyo material clínico surge posteriormente el trabajo sobre el caso “Ricardo Mendía: Psicosis y Psicología Profunda en el niño”, que se publicó en Argentina en 1966”. “En 1957 fue llamada a la Argentina por el Prof. Marcos Victoria para colaborar en la creación de la carrera de Psicología de la U. B. A.

“Durante los años subsiguientes, viajó especialmente invitada a Chile, Uruguay, México, Panamá y queda a cargo de la organización del “Seminario Sudamericano de Psiquiatría y Salud Mental del Niño” como psiquiatra consultante de la OMS, con la colaboración del profesor Miguel Prado, de la Mac Gill University de Canadá”.

Fue desde 1958 la primera profesora titular, por concurso, de la Cátedra Psicología Evolutiva y Clínica de niños en la carrera de Filosofía y Letras”.

“Ese año presentó el proyecto de creación del Departamento de Psicología y Psico-patología de la Edad Evolutiva, dependiente del Rectorado de la Universidad de Buenos Aires, que fue aprobado por el Consejo Superior Universitario.

El Centro se desvinculó de la Cátedra de Pediatría y se trasladó al nuevo Hospital San Martín. Telma Reca quedó

a cargo de la organización del Departamento y luego lo dirigió.

En 1960 presentó el proyecto de Curso de Especialización en Psiquiatría Infantil que fue aprobado en 1961-62 por las Facultades de Filosofía y Ciencias Médicas respectivamente”.

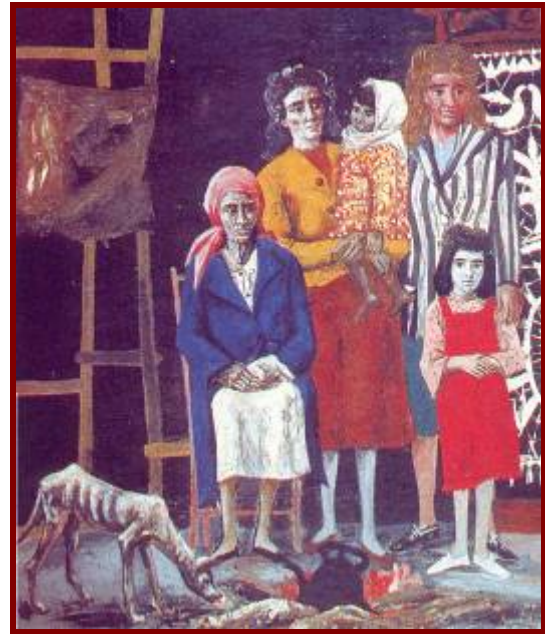
“La asistencia, formación y capacitación profesionales fueron ideas centrales, directrices de su actividad, que culminaron con la creación del “Departamento de Psicología y Psicopatología de la Edad Evolutiva” destinado a satisfacer las necesidades de ambas facultades.

Creó y dirigió dicha institución con un plantel de más de sesenta profesionales; desarrolló la asistencia continua, mañana y tarde, y además la docencia dirigida a ambas carreras.

El Centro funcionó en el aun no inaugurado Hospital Escuela General San Martín; en ese ámbito, único en América Latina, para esa época, se pudo desarrollar una intensa actividad. De esa época data la primera cámara Gessel”.

“En este Centro se iniciaron investigaciones y experiencias; escuelas de orientación para padres, psicoterapias individuales y grupales, acceso a formas clínicas especiales, etc”.

“Contribuyó a la creación de la editorial EUDEBA, a cuyo consejo perteneció mientras ejerció en la Universidad de Buenos Aires; allí publicó con sus colaboradores un manual de psicopatología para médicos pediatras, y diversos artículos en la revista de la universidad”.



ANTONIO BERNI
LA FAMILIA. Detalle (1957)

“Esta labor tan diversificada, trascendente y prometedora de desarrollo se frustró con la intervención de la Universidad con el golpe de estado de Onganía en 1966. Mientras presidía un Congreso Internacional de Psiquiatría Infantil en Edimburgo ocurrió el asalto a la Universidad, llamado “la noche de los bastones largos”.

Las renunciaciones colectivas y las cesantías que siguieron se tradujeron en la disolución del Departamento de la Edad Evolutiva”.

“Sin embargo, Telma Reca y un número importante de sus colaboradores se nuclearon en 1967 para continuar el esquema con el enfoque realizado en el Departamento, en el CEAM, institución privada, que puso su acento en la formación de médicos, psicólogos y psicopedagogos capaces de actuar clínicamente en la edad evolutiva a través de cursos teórico clínicos de tres años de duración, e iniciando su propia experiencia supervisada.

“Su bibliografía es muy amplia.



**LA NOCHE DE LOS BASTONES
LARGOS. 1966.**

Los estudiantes deben evacuar
la Universidad

En 1951 publicó “*Psicoterapia en la Infancia*”, en 1961 editó con sus colaboradores “*Problemas Psicopatológicos en Pediatría*” y además “*Lesión Cerebral Mínima*”, sobre el síndrome actualmente identificado como Trastorno por Déficit de Atención e Hiperactividad y en 1969 publicó con algunos colaboradores (Any Speyer) el primer tomo de “*Anales: Temas de Psicología y Psiquiatría de la Niñez y de la Adolescencia*” al que le siguieron otros tres”.

Tema Reca fue una notable psicoterapeuta.

Fue afinando y elaborando un cuerpo teórico-clínico; métodos de trabajo, creando técnicas e instrumentos que permitieron la construcción de su *elfo-que biopsico-social*.

En 1973 se publicó “*Psicología, Psicopatología y Psicoterapia*”, en el cual expresó su enfoque y resumió su experiencia y su reflexión teórica.

Al comienzo de su prólogo plantea su postura humanística embanderada exclusivamente con el bienestar del hombre y su ser social. “Nada de lo que atañe al desarrollo, la salud y la vida del hombre me es indiferente...”



**RETRATO DE NIÑA. 1935.
RAMÓN GÓMEZ CORNET. (1898-1964)**
Museo Sívori

Precursor de la pintura moderna en Argentina. Ramón Gómez Cornet nacido en Santiago del Estero completó su formación en Europa durante la Primera guerra mundial. Destruyó su obra de los años 20 y regresó a Santiago para retratar los ojos profundos de los niños santiagueños. En esta pintura los ojos ensimismados y tristes de la niña, muestran su mirada interior.

Un concepto aparece como pivote en sus elaboraciones: *la personalidad*³.

Supone la integración de aspectos “extrínsecos” e “intrínsecos”.

Parte de la concepción de la personalidad como una totalidad psicobiológica unitaria, dinámica e integrada en el tiempo, en una evolución consciente que, a su vez, produce la realización de las potencialidades innatas.

³ El encomillado siguiente corresponde al artículo “*Concepciones sobre la Importancia de la Psicología de Telma Reca y Marcos Victorica*”. Autores: Ezequiel Luque y Pablo Rodríguez Sturla, en el Libro: “*Psicología, Psiquiatría y Psicoanálisis, Historia y Memoria*” de Julio César Ríos, Ricardo Ruiz, Juan Carlos Stagnaro, y Patricia Weissman. (Compiladores). Ed. Polemos. 2000, pag. 169.

Tales transformaciones ocurren en una interacción constante con el medio, y en un proceso también continuo, de construcción de un mundo endopsíquico no consciente.

La personalidad infantil es producto de una acción combinada entre la herencia y el medio ambiente⁴.

En cada particularidad individual están presentes:

- a) una individualidad biológica heredada,
- b) las experiencias anteriores físicas, intelectuales y afectivas que desde el nacimiento le procuraron su contacto con el medio y
- c) el estado de ánimo y la salud actuales.

Para que el niño crezca normalmente es preciso, por lo tanto que el **medio proporcione** todos los elementos para lograr un desarrollo físico y psíquico armónico y por otra parte que **no existan** en él elementos directamente nocivos, capaces de “torcer o deformar” su evolución, calificada como “natural”.

Al referirse a la **herencia**, sostuvo que la misma da al sujeto infantil “las características generales de la evolución espiritual propia del hombre”: el tiempo y el ritmo, la capacidad de adaptarse a nuevas circunstancias (plasticidad).

Además, permite adquirir experiencia y desarrollar las disposiciones innatas, lo que capacita al niño para reaccionar sobre su ambiente y realizar el aprendizaje. Todos los seres humanos disponen al nacer esas cualidades. Reciben disposiciones y tendencias de sus antecesores (que según las características y grado, pueden ser modificadas por la acción del medio y el aprendizaje propio) y también las desviaciones patológicas

originadas en alteraciones y enfermedades de aquellos.

En el caso de las desviaciones del desarrollo, lo intrínseco contiene lo genético de origen hereditario.

Los **elementos básicos universales del medio ambiente infantil** son, por su importancia: los miembros de su familia (padres, hermanos, abuelos, y familiares más próximos), el hogar y el barrio (en su doble aspecto material y espiritual), la escuela, y las vinculaciones y actividades escolares y sociales extrafamiliares. Si uno o varios de estos elementos deja o son incapaces de desempeñar su acción específica y de satisfacer requerimientos y necesidades de todo orden, los otros factores adquieren mayor importancia, y el niño busca en ellos lo que su naturaleza reclama y no encuentra en los primeros.

Con respecto a su **concepción del abordaje clínico**, se declara **enemiga** de lo que considera “**etiquetamientos psicopatológicos**” por sí mismos.

Elaboró en su libro “**Psicología, Psicopatología y Psicoterapia**”- una sistematización de lo que llegaría a ser su “**enfoque genético dinámico profundo**”.

Lo “**genético**” equivale a lo evolutivo. La evolución psicosexual es solamente una parte de la evolución.

Como punto de partida para la comprensión del proceso neurótico, Recha adhiere a los conceptos post freudianos de estructura y dinámica de la personalidad, ligados a la Psicología del Yo.

A ellos articula las nociones de Kurt Lewin sobre el campo, para conceptualizar la relación niño-medio

También defiende la pertinencia de los métodos de la psicología experimental y de la psicometría., con respecto a la construcción de indicadores relativos a las funciones intelectuales.

⁴ Son conceptos expresados en su libro “*Personalidad y Conducta*”. El Ateneo. Buenos Aires. 1937.

El término “*dinámico*” caracteriza las tres áreas o esferas: externa, endopsíquica y de interrelación niño – mundo. El *mundo externo*, no estático, ofrece a las funciones cognitivas del sujeto un panorama de transformación constante, con fenómenos encadenados e interrelacionados.

Lo *endopsíquico* está sujeto a procesos de movilidad, devenir y estructuración permanentes.

La *relación niño-mundo* tiene carácter de cambio permanente y reconstrucción, concebida como una estrecha red de acciones y reacciones recíprocas continuas.

En términos generales, *lo dinámico* implica el reconocimiento de un Inter-juego perpetuo de fuerzas en la conducta y la relación del individuo con los demás y consigo mismo.



Raul Soldi . 1945
Niña vestida de rosa.

Lo “*profundo*” se refiere a los componentes del psiquismo no accesibles directamente por el propio individuo o por el observador, poniéndose de mani-fies-

to a través de conductas y reacciones aisladas, fantasías y sueños.

Son detectables, mediante procedimientos de exploración psicológica. Se infieren por la consideración y el análisis del contexto total del comportamiento.

Para Telma Reca, el Psicoanálisis ha abierto una nueva dimensión en el conocimiento interior del hombre. Las concepciones son valiosas aunque no se cuente con instrumentos confiables de exploración.

Sin embargo, la autora hace una salvedad. No se debe abandonar una vía de investigación y trabajo terapéutico, por exclusivas razones de rigurosidad científica, negando los hechos incuestionables que aquella plantea.

El estudio de los fenómenos psicopatológicos no tiene porqué ajustarse a un solo método.

En principio la *función del psicoterapeuta* no es educativa, debe usar su “ciencia e intuición” para restaurar la salud psíquica y normalizar la conducta del paciente.



ANTONIO BERNI
LA NIÑA DEL VESTIDO ROJO

La psicoterapia, para ella, debía tender hacia el logro de *tres objetivos*:

1) la *desaparición del proceso psicopatológico*, si es fundamentalmente psicógeno (problema reactivo de conducta, neurosis), *o aminorar las dificultades de personalidad* (si existen factores orgánicos o de estructura patológica) disfunción mínima, subnormalidad, epilepsia, etc.);

2) *restaurar la línea normal del desarrollo y favorecer el proceso de maduración*, permitiendo que, como fuerza positiva, actúe la tendencia a la autorealización;

3) dar pautas para la elección y disposición de *estímulos* que contribuyan a ese proceso.